



# **Betriebsfeuerwehr Donau Chemie AG**

HBI Ing. Karl Hofbauer



## Betriebsfeuerwehr

- Art der Betriebsfeuerwehr
  - 1987 - 2007 Freiwillig
  - ab 2007 Vorschreibung durch Behörde
- Einsatzbereitschaft: 0 – 24 Uhr
- Mannschaftstärke: 88 Mann
- Mindesteinsatzstärke: 7 Mann





## Betriebsfeuerwehr - Zuständigkeit

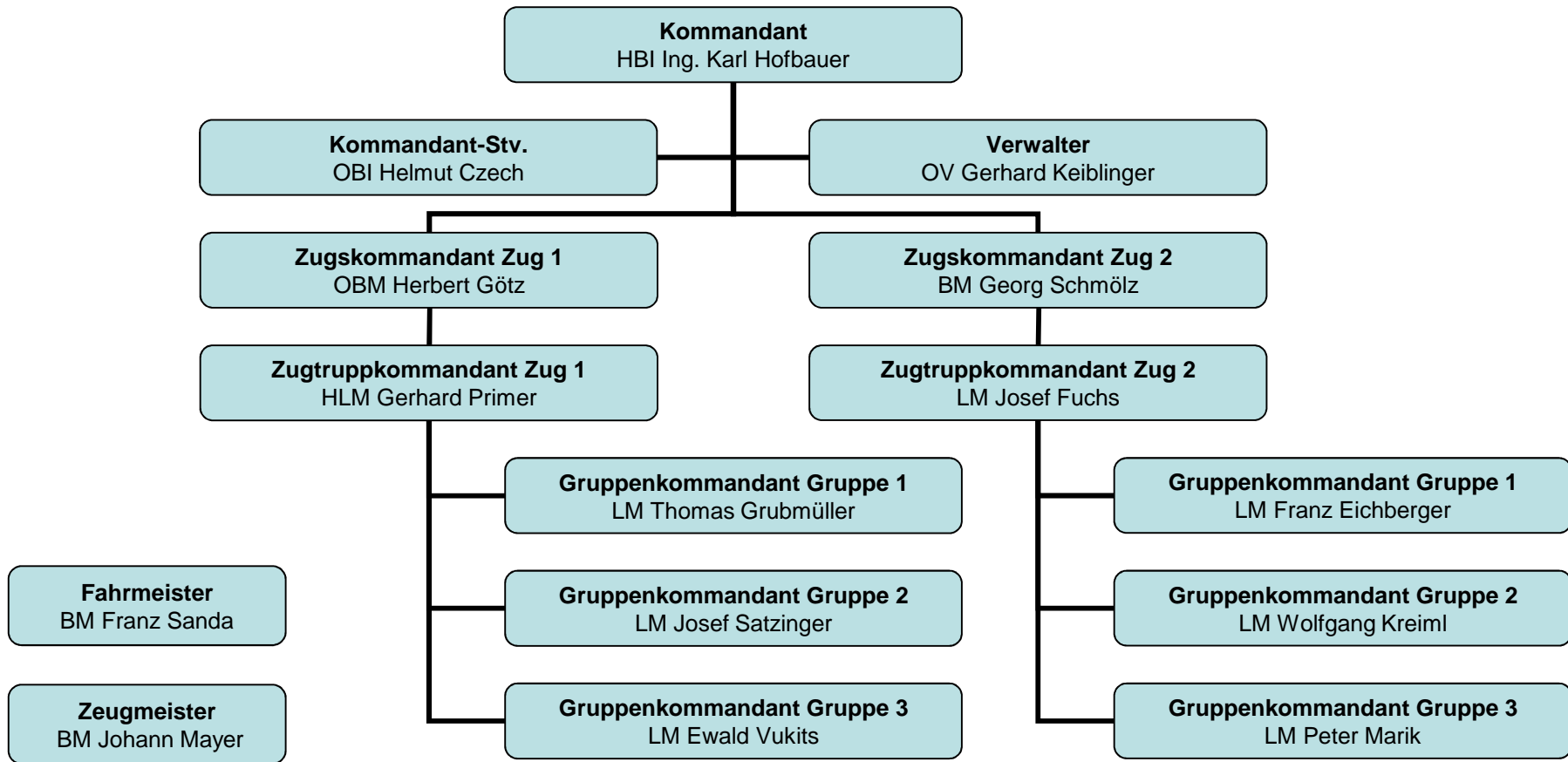
- Industriepark Pischelsdorf
  - Air Liquide
  - Agrana Bioethanol
  - BASF
  - Donau Chemie
  - Donau Chem
  - Timac Agro



- Schadstoffstützpunkt Bezirk Tulln
- TUIS, Transport-Unfall-Informationen-und Hilfeleistungssystem



# Organisation





## Mindesteinsatzzeiten

Funktion	Stunden / Monat	Anmerkung
Kommando	30	KDT, KDT-Stv., Verwalter
Fachchargen	30	Fahrmeister, Zeugmeister, Atemschutzwart
Zugs- und Gruppenkommandanten	10	7 Mann
Schadstoffgruppe	5	20 Mann
Feuerwehrmann	2	



## Allgemeine Feuerwehrausbildung

• Truppmannausbildung		24 h
• Abschluss Truppmann	ASMTRM	3 h
• Erste Hilfe Kurs		16 h
• Atemschutzgeräteträger	AT	16 h
• Funkkurs	FK	8 h
• Grundlagen Führung	GFÜ	16 h
• Abschluss GFÜ	ASMGFÜ	3 h
• Gefahrenerkennung	SD 10	8 h
• Schutzanzug praktisch	SD 25	8 h
• <u>Ausbildungsprüfung Löscheinsatz</u>		<u>20 h</u>
<b>Gesamt</b>		<b>122 h</b>





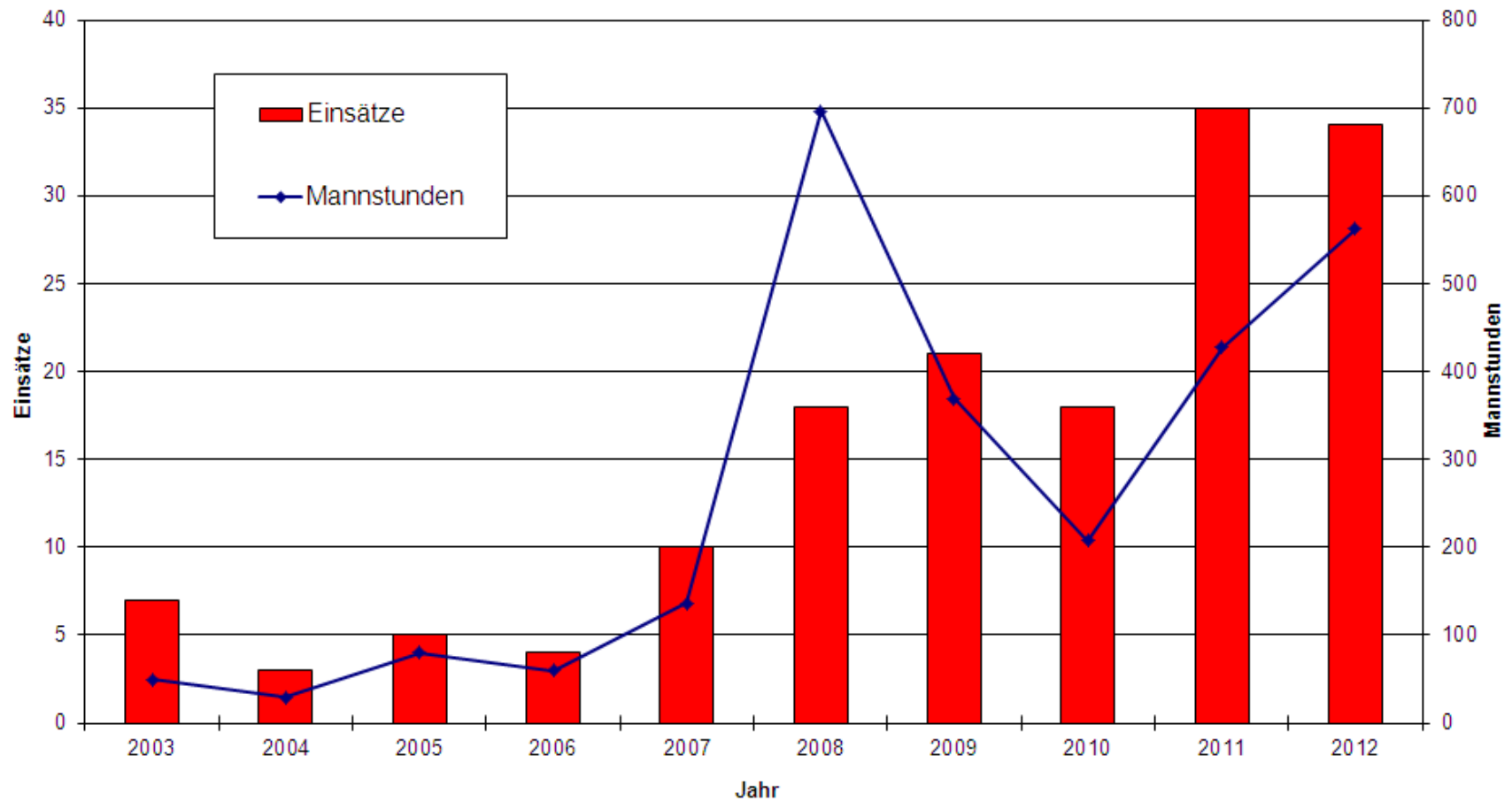
## Ausbildung

- Übungsplan
  - Monatliche Übung bzw. Schulung
  - jede Anlage / Jahr
- Lehrgänge in der NÖ Landesfeuerweherschule Tulln
  - Technik, Taktik, Führen
- Ausbildungsprüfung Löscheinsatz
- Sonderausbildung
  - GUBAS
  - Schadstoff












## Einsatzstatistik 2003 - 2012







## Brandschutzorganisation – Industriepark Pischelsdorf

Bereich Rechtliche Grundlage	Beauftragte							
<b>Betriebsfeuerwehr</b>	<b>BTF-Kommandant</b>	Karl Hofbauer	Donau Chemie	Donau Chemie	Donau Chemie	Donau Chemie	Donau Chemie	Donau Chemie
NÖ FG / ÖBFV-RL B-10	<b>BTF-Kommandant-Stellvertreter</b>	Helmut Czech						
	<b>Leiter des Verwaltungsdienstes</b>	Gerhard Keiblinger						
<b>Brandschutz</b>	<b>Brandschutzbeauftragter</b>	Karl Hofbauer	Martin Rutska	Franz Gerhold	Werner Eugen	Bernhard Jedlicka	Christian Wagensonner	Christian Thalinger
ASfV § 43 / TRVB O 119	<b>Brandschutzbeauftragter-Stv.</b>	Helmut Czech	Stefan Haug, Ivan Vreca	Bernhard Schüller	Christoph Kraut	Franz Huber	Peter Marik	
	<b>Brandschutzwart</b>	Primer, Fuchs		David Scharnmüller	Klaus, Bednar, Klameth	Ewald Vukits	Karlinger, Fletzberger Göschl, Rausch Madhuber, Kerzner	
		Schmölz, Götz, Grubmüller			Mayerhofer, Gastegger		Scheed, Zeitler, Rothbauer März, Schaidler, Slatner, Schuberth, Hlawinka	
<b>Heißarbeiten</b>	<b>Berechtigte für Freigabe</b>	Hofbauer, Czech	Martin Rutska	Bernhard Schüller	Eugen Werner	Günther Vogl	Christian Wagensonner	Christian Thalinger
ÖBFV-RL VB-03		Kornhofer, Bichler A.	Wolfgang Roth	Franz Gerhold	Christoph Kraut	Bernhard Jedlicka	Peter Marik	
TRVB O 117	<b>Modul 1 + 5</b>	Leithner, Bichler O.	Christian Tillian		Kaufmann, Sieberer	Josef Puhr	Brandschutzwarte	
		Primer, Hacker, Harsch			Klaus, Bednar, Klameth	Josef Schimann		
		Aichinger, Zwinger			Mayerhofer, Gastegger	Peter Wachtler		
<b>Evakuierung</b>	<b>Evakuierungsbeauftragter</b>	Karl Hofbauer	Wolfgang Roth	Bernhard Schüller	Josef Kaufmann	Bernhard Jedlicka	Christian Wagensonner	Christian Thalinger
Asch-G §25		Mario Harsch	Christian Tillian		Eugen Werner		Josef Eisenschenk	



## Kleinlöschfahrzeug – KLF

- Fahrgestell MB Sprinter 518 4x2
- Besatzung: 1 + 5
- 3 Atemschutzgeräte
- Tragkraftspritze FOX III
  - 1.600 l/min bei 10 bar
- Hochdrucklöschanlage
  - 38 l/min bei 100 bar
- Lichtmast 4 x 1.000 Watt
- Einbaustromerzeuger
  - 6,5 kVA
- Lautsprecheranlage
- Kommandotisch mit Einsatzunterlagen





## Tanklöschfahrzeug – TLFA 3000/1000

- Fahrgestell MB Axor 1833 4x4
- Besatzung: 1 + 6
- 3 Atemschutzgeräte
- Einbaupumpe NH 30
  - 4.000 l/min bei 10 bar
  - 400 l/min bei 40 bar
- Wasser/Schaumwerfer
  - 2.500 l/min bei 10 bar
  - 65 m Wurfweite
- Lichtmast 4 x 1.000 Watt
- Stromerzeuger 14 kVA
- Druckbelüfter
- 3 Hitzeschutzanzüge





## Schadstofffahrzeug – SSTF

- Fahrgestell MB Vario 818 4x2
- Besatzung: 1 + 4
- 3 Atemschutzgeräte
- Gefahrgutpumpe ELRO Ex + Schläuche, Armaturen
  - 10 / 20 m<sup>3</sup>/h
- Auffang-und Abdichtmaterial
- Lichtmast 4 x 1.000 Watt
- Stromerzeuger 14 kVA
- 3 Chemieschutzanzüge Stufe 3
- Messgeräte
  - Wärmebildkamera
  - Ex/Ox/Tox-Messgeräte





## Pulverlöschanhänger – PLA 1000

- Fahrgestell Gloria Eigenbau
- Niederdruckpulverlöschanlage
  - 1.000 kg BC-Pulver, schaumverträglich
  - Betriebsdruck 16 bar
- Schnellangriffseinrichtung
  - 2 x 30 m Schlauch
  - Pulverlöschpistole 2,5/5 kg/s
  - Pulverwerfer 20 kg/s
- 3 Hitzeschutzanzüge





## Spezialausrüstung

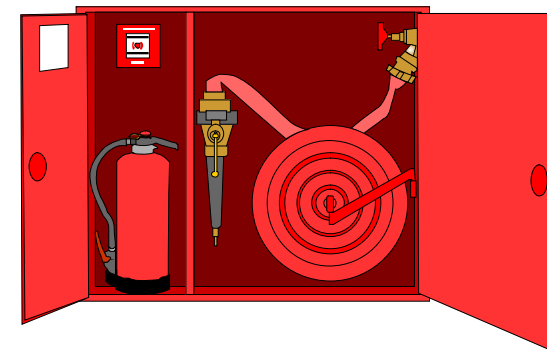
- 10.000 l alkoholbeständiges Schaummittel
- Chemie- und Hitzeschutzanzüge
- Atemluftfüllstelle
- Waschmaschine, Trockner
- Motorzille
- Tragkraftspritzenwagen TSW
- Schadstofffahrzeug Bj. 1975
- Schadstoffanhänger mit Fremdluftversorgungsanlage





## Erste- und Erweiterte Löschhilfe

- Feuerlöscher
  - 550 Stück
  - Brandklassen A,B,C,D
  - Überprüfung alle 2 Jahre
  - Praktische Unterweisung
  - Evakuierungsübung
  
- Wandhydranten
  - Wasser / Schaum
  - 40 Stück





## Wasserversorgung

- 50 Hydranten Typ A/2B mit Hydrantenkasten
  - 30 mit 3 bar (DC-Netz)
  - 20 mit 10 bar (Agrana)
- 4 Löschbrunnen
- Löschbecken 150 m<sup>3</sup> (BASF)
- Donau

